



Αθήνα, 29 Ιανουαρίου 2021

Αρ. Πρωτ.: Εξ./546/2021

**ΘΕΣΕΙΣ ΚΑΙ ΠΡΟΤΑΣΕΙΣ ΤΗΣ ΕΕΕ
ΓΙΑ ΤΗ ΔΙΑΚΥΒΕΡΝΗΣΗ ΤΗΣ ΕΡΕΥΝΑΣ ΚΑΙ ΤΕΧΝΟΛΟΓΙΑΣ,
ΤΗΝ ΑΝΑΠΤΥΞΗ ΤΗΣ ΚΑΙΝΟΤΟΜΙΑΣ ΚΑΙ ΤΟΝ
ΕΝΙΑΙΟ ΧΩΡΟ ΑΝΩΤΑΤΗΣ ΕΚΠΑΙΔΕΥΣΗΣ, ΕΡΕΥΝΑΣ ΚΑΙ ΤΕΧΝΟΛΟΓΙΑΣ**

Περιεχόμενα

| | |
|--|----|
| 1. Εισαγωγή και Βασικές Αρχές..... | 2 |
| 2. Προκαταλήψεις και Ιδεοληψίες μεταξύ ΑΕΙ και ΕΚ | 3 |
| 3. Απαραίτητες Μεταρρυθμίσεις και Αλλαγή Νοοτροπιών | 4 |
| 4. Αμφίδρομη Κινητικότητα μελών ΔΕΠ και Ερευνητών | 5 |
| 5. Ερευνητικές Υποδομές και Προσβασιμότητα – Εθνικός Οδικός Χάρτης Υποδομών | 5 |
| 6. Προγράμματα Μεταπτυχιακών Σπουδών & Διδακτορικές Διατριβές..... | 6 |
| 7. Εθνική Ερευνητική Πολιτική | 6 |
| 8. Εθνική Χρηματοδότηση, Χρηματοδοτικά Εργαλεία, Γραφειοκρατία..... | 7 |
| 9. Καινοτομία και σύνδεση με την Οικονομία | 8 |
| 10. Η σημερινή κατάσταση ως προς τα όργανα εποπτείας, σχεδιασμού εθνικής ερευνητικής πολιτικής, χρηματοδότησης της έρευνας και διασύνδεσης με την καινοτομία | 9 |
| 11. Προτάσεις για την αναδιοργάνωση του Εθνικού Ερευνητικού Συστήματος και τη διασύνδεσή του με την Ανώτατη Εκπαίδευση και την Καινοτομία | 10 |

1. Εισαγωγή και Βασικές Αρχές

Η Ένωση Ελλήνων Ερευνητών (ΕΕΕ), από την ίδρυσή της το 1996 μέχρι σήμερα, προωθεί και στηρίζει κάθε πρωτοβουλία που στοχεύει στη βελτίωση και ενδυνάμωση της Έρευνας και Τεχνολογίας (Ε&Τ), τη σύνδεση και αμφίδρομη σχέση της με την Ανώτατη Εκπαίδευση και τη σοβαρή και ειλικρινή συζήτηση μεταξύ όλων των εμπλεκόμενων φορέων, με στόχο τη διαμόρφωση και εγκαθίδρυση του Ενιαίου Χώρου Ανώτατης Εκπαίδευσης, Έρευνας και Τεχνολογίας (ΕΧΑΕΕΤ) στην Ελλάδα.

Η συζήτηση αυτή αποκτά επιτακτικό χαρακτήρα μετά την υλοποίηση των παρακάτω θεσμικών αλλαγών, αλλά και τις προτάσεις για νέες αλλαγές, οι οποίες έχουν επιφέρει και προαναγγέλλουν νέες, σημαντικές επιπτώσεις στο χώρο της Ε&Τ και την ανάπτυξή του στην Ελλάδα, καθώς και τη διασύνδεσή του με την Ανώτατη Εκπαίδευση:

- υπαγωγή των Ειδικών Λογαριασμών Κονδυλίων Έρευνας (ΕΛΚΕ) των Ερευνητικών Κέντρων (ΕΚ) και των Ανώτατων Εκπαιδευτικών Ιδρυμάτων (ΑΕΙ) στο δημόσιο λογιστικό (Ν.4485/2017) και τον επακόλουθο πολλαπλασιασμό των γραφειοκρατικών διαδικασιών από 1/1/2019,
- χωρίς σχεδιασμό ίδρυση Πανεπιστημιακών Ερευνητικών Κέντρων (ΠΕΚ) στα ΑΕΙ κατά τη συνένωση των Τεχνολογικών Εκπαιδευτικών Ιδρυμάτων (ΤΕΙ) με τα Πανεπιστήμια (2018 και 2019),
- απροσδόκητη μεταφορά της Γενικής Γραμματείας Έρευνας και Τεχνολογίας (ΓΓΕΤ) και όλων των εποπτευόμενων φορέων της, δηλαδή του κύριου κορμού του ερευνητικού συστήματος της χώρας, από το πρώην Υπουργείο Παιδείας, Έρευνας και Θρησκευμάτων (ΥΠΠΕΘ) στο νέο Υπουργείο Ανάπτυξης και Επενδύσεων (ΥΠΑΝΕ) (Ιούλιος 2019),
- προτάσεις που περιλαμβάνονται στο Σχέδιο Ανάπτυξης για την Ελληνική Οικονομία (γνωστό και ως «ΕΚΘΕΣΗ ΠΙΣΣΑΡΙΔΗ») και αφορούν στο σύνολο του εθνικού ερευνητικού συστήματος,
- πρόσφατη μετονομασία της Γενικής Γραμματείας Έρευνας και Τεχνολογίας (ΓΓΕΤ) σε Γενική Γραμματεία Έρευνας και Καινοτομίας (ΓΓΕΚ).

Οι βασικές αρχές της ΕΕΕ για το θεσμικό πλαίσιο, που θα πρέπει να διέπει την Ε&Τ, περιλαμβάνουν τα εξής κύρια σημεία: i) Χάραξη και χρηματοδότηση Εθνικής Ερευνητικής Πολιτικής, ii) Ενιαίο Χώρο Ανώτατης Εκπαίδευσης, Έρευνας και Τεχνολογίας (ΕΧΑΕΕΤ), iii) Αντιμετώπιση του κατακερματισμού του δημόσιου ερευνητικού ιστού, iv) ευέλικτο πλαίσιο λειτουργίας και διαχείρισης κονδυλίων έρευνας χωρίς αγκυλώσεις και γραφειοκρατικές διαδικασίες.

Οι αρχές αυτές, που έχουν διαμορφωθεί κατά τη διάρκεια της πολύχρονης παρουσίας της ΕΕΕ στον ερευνητικό χώρο, είναι αποτέλεσμα των αναλύσεων της και βασίζονται στη διαχρονική και συνεχή αλληλεπίδραση μεταξύ των Ερευνητών αλλά και των μελών ΔΕΠ και κυρίως στην εμπειρία που έχουν αποκομίσει από τις συνεργασίες τους με Ανώτατα Εκπαιδευτικά και Ερευνητικά Ιδρύματα, καθώς και ιδιωτικές εταιρείες στα πλαίσια Εθνικών, Ευρωπαϊκών και Διεθνών ερευνητικών προγραμμάτων. Επιπλέον, στηρίζονται στις παρακάτω αντικειμενικές παραδοχές:

- Έρευνα είναι η αναζήτηση, η δημιουργία και η προαγωγή νέας γνώσης. Η ανάληψη και επιτυχής ολοκλήρωση των ερευνητικών προσπαθειών προϋποθέτει την ύπαρξη ευνοϊκού πλαισίου λειτουργίας, που εξασφαλίζει ευελιξία και απρόσκοπτη υλοποίηση των απαιτούμενων ενεργειών και είναι απαλλαγμένο από ανούσιες γραφειοκρατικές διαδικασίες.
- Ο ΕΧΑΕΕΤ περιλαμβάνει τα Τριτοβάθμια Εκπαιδευτικά Ιδρύματα (ΑΕΙ), τα Ερευνητικά Κέντρα (ΕΚ) της ΓΓΕΤ (ΓΓΕΚ πλέον) και τα Ερευνητικά Κέντρα και Ινστιτούτα (ΕΚ&Ι) που είναι διάσπαρτα σε άλλα Υπουργεία, εφόσον τα τελευταία ενταχθούν στο θεσμικό πλαίσιο για την έρευνα που διέπει τα ΕΚ&Ι της ΓΓΕΤ. Όλοι οι φορείς που συμμετέχουν στον ΕΧΑΕΕΤ είναι αυτοτελείς και ανεξάρτητοι, έχουν διακριτούς και αλληλοσυμπληρούμενους ρόλους, είναι ισότιμοι και συνεργάζονται ισότιμα μεταξύ τους.
- Η εκπαίδευση στα ΑΕΙ αξιοποιεί τα αποτελέσματα και τη νέα γνώση που παράγονται από την έρευνα η οποία υλοποιείται στα ίδια τα ΑΕΙ καθώς και στα ΕΚ, με την προώθηση εκπαιδευτικών δραστηριοτήτων σε συνεργασία με τους Ερευνητές των ΕΚ σε προπτυχιακό, μεταπτυχιακό και σε διδακτορικό επίπεδο σπουδών.
- Τα ΕΚ αξιοποιούν το δυναμικό των νέων επιστημόνων (προπτυχιακών, μεταπτυχιακών, διδακτορικών φοιτητών) και των μελών ΔΕΠ προσφέροντάς τους τη δυνατότητα να χρησιμοποιούν τις σημαντικές

ερευνητικές υποδομές που διαθέτουν, την εμπειρία των ερευνητών για την εκπαίδευσή τους και την υλοποίηση των ερευνητικών δραστηριοτήτων τους.

- Σε όλα τα παραπάνω, οι Ερευνητές και τα μέλη ΔΕΠ είναι ισότιμοι σε κάθε επίπεδο, έχουν τη δυνατότητα μετακίνησης από ΑΕΙ σε ΕΚ, και αντίστροφα, στη βάση θεσμοθετημένων κανόνων, και συνεργάζονται ισότιμα για την προώθηση της έρευνας και τη βελτίωση της εκπαίδευσης.
- Τα ΑΕΙ και τα ΕΚ αποτελούν τους κύριους δημόσιους χώρους δημιουργίας νέας γνώσης και προώθησης της βασικής και της εφαρμοσμένης έρευνας. Στο πλαίσιο του ΕΧΑΕΕΤ, αποτελούν ένα αλληλοσυμπληρούμενο, δυναμικό σύστημα, το οποίο συνδυάζει και μεγιστοποιεί τα πλεονεκτήματα που έχουν οι δύο χώροι και τα αξιοποιεί προς όφελος της εκπαίδευσης, της έρευνας, της τεχνολογίας, της καινοτομίας και της ανάπτυξης της χώρας.
- Η διαμόρφωση των κατάλληλων συνθηκών για την αξιοποίηση της παραγόμενης γνώσης προς όφελος της κοινωνίας και της οικονομίας απαιτεί ισοσκελισμένη ενίσχυση της βασικής και της εφαρμοσμένης έρευνας. Χωρίς πρόοδο στη βασική έρευνα, που αναζητά τις θεμελιώδεις αρχές των φαινομένων, δεν είναι δυνατόν να αναπτυχθεί η εφαρμοσμένη έρευνα. Χωρίς πρόοδο στην εφαρμοσμένη έρευνα δεν είναι δυνατόν να αναπτυχθούν καινοτόμες εφαρμογές και νέα τεχνολογικά προϊόντα που θα μπορούν να δώσουν νέα ώθηση στην οικονομία.
- Η αξιοποίηση του ερευνητικού προσωπικού και των αποτελεσμάτων της βασικής και εφαρμοσμένης έρευνας για την προώθηση της καινοτομίας εξαρτάται από τον προσανατολισμό και την ικανότητα/βούληση των ιδιωτικών ή/και δημόσιων φορέων να επενδύσουν στην Ε&Τ.

Είναι απαραίτητο να τονιστεί ότι η απροσδόκητη και αιφνίδια μεταφορά της ΓΓΕΤ και όλων των εποπτευόμενων ερευνητικών φορέων από το πρώην ΥΠΠΕΘ στο νέο ΥΠΑΝΕ, αποτελεί μία ακόμη ελληνική πρωτοτυπία, διότι σε Ευρωπαϊκές χώρες που διακρίνονται διεθνώς για τις επιδόσεις τους στην έρευνα και την καινοτομία τα ΕΚ και τα ΑΕΙ εποπτεύονται από το ίδιο Υπουργείο (Γαλλία, Γερμανία, Νορβηγία, Σουηδία, Ολλανδία, Ιταλία, Ισπανία, Φινλανδία, Ιρλανδία κ.ά.), ενώ η χρηματοδότηση για τη σύνδεση έρευνας και καινοτομίας παρέχεται και από τα αντίστοιχα Υπουργεία Οικονομίας ή Ανάπτυξης για δράσεις που αποσκοπούν στη διασύνδεση των ερευνητικών και τεχνολογικών δραστηριοτήτων με την καινοτομία και την οικονομία.

Η θεσμική σύνδεση της Έρευνας με την Παιδεία, δηλαδή η υπαγωγή τους στο ίδιο Υπουργείο, έγινε πολύ καθυστερημένα στη χώρα μας, μόλις το 2009, έτυχε διακομματικής αποδοχής και ενισχύθηκε τα τελευταία χρόνια. Παρά, μάλιστα, τις ασφυκτικές συνθήκες, εξ αιτίας της οικονομικής κρίσης, και τη μη ολοκλήρωση της θεσμοθέτησης του αναγκαίου νομικού πλαισίου, έχει ήδη αποδώσει πολλά οφέλη όχι μόνο στον Ακαδημαϊκό Τομέα, αλλά και στην Κοινωνία και στην Οικονομία. **Την τελευταία δεκαετία οι βιβλιομετρικοί δείκτες, δημοσιεύσεις και η διεθνής απήχησή τους, κινούνται αυξητικά πάνω από τον μέσο όρο της ΕΕ και του ΟΟΣΑ [1], ενώ, σύμφωνα με τα στοιχεία του Εθνικού Κέντρου Τεκμηρίωσης (ΕΚΤ), και οι επιδόσεις ΕΚ και ΑΕΙ, Ερευνητών και μελών ΔΕΠ, στα χρηματοδοτικά Προγράμματα Πλαίσια της ΕΕ για την Έρευνα είναι σημαντικές για τη χώρα μας. Στο πολύ ανταγωνιστικό περιβάλλον του Horizon 2020 η Ελλάδα κατέχει την 8η θέση σε συμμετοχές σε χρηματοδοτούμενα έργα και την 11η στους προϋπολογισμούς των έργων στις 28 χώρες, ενώ η εθνική χρηματοδότηση υπολείπεται κατά πολύ του ευρωπαϊκού μέσου όρου, κινούμενη στο μισό του.**

2. Προκαταλήψεις και Ιδεοληψίες μεταξύ ΑΕΙ και ΕΚ

Η αναγκαιότητα και η αποτελεσματικότητα του ΕΧΑΕΕΤ είναι ευρέως αποδεκτές στην ερευνητική κοινότητα, φαίνεται, όμως, παρά τις προσπάθειες που έχουν γίνει μέχρι σήμερα από την ΕΕΕ αλλά και από άλλους φορείς για την ίδρυση του ΕΧΑΕΕΤ, τα βήματα είναι αργά με συνεχή πιασγυρίσματα. Συχνά δε, οι πρόσφατες και παλαιότερες νομοθετικές πρωτοβουλίες, απέχουν πολύ από το πνεύμα και την ουσία της συνεργείας μεταξύ ΑΕΙ και ΕΚ, που προϋποθέτει ο ΕΧΑΕΕΤ.

Ένα σημαντικό στοιχείο, που οδηγεί σε διαφορετικές αντιλήψεις και ιδεοληψίες, είναι το **διαφορετικό επαγγελματικό καθεστώς μεταξύ των μελών ΔΕΠ των ΑΕΙ και των Ερευνητών των ΕΚ, το οποίο έχει τις ρίζες του αρκετές δεκαετίες πίσω στο παρελθόν και συντηρείται μέχρι και σήμερα με τις διάφορες**

[1] <http://report08.metrics.ekt.gr/>

νομοθετικές παρεμβάσεις, που επιβάλλουν διακρίσεις μεταξύ τους, τόσο ως προς την ισότιμη συμμετοχή και τον ρόλο τους σε θέσεις ευθύνης, όσο και σε μισθολογικό επίπεδο. Ειδικότερα, στο πλαίσιο του «εξορθολογισμού και της αναμόρφωσης» των ειδικών μισθολογίων και με γνώμονα «τη συνένωση των ειδικών μισθολογίων με ομοειδές αντικείμενο απασχόλησης» (Ν.4472/2017), οι Ερευνητές διαχωρίστηκαν από τα μέλη ΔΕΠ και υπέστησαν όχι μόνο θεσμική αλλά και μισθολογική απομείωση.

Επιπλέον, υπάρχει η υφέρπουσα αντίληψη, ότι τα ΕΚ δεν αποτελούν βασικό πυλώνα παραγωγής γνώσης και καινοτομίας, αλλά ότι ο προορισμός τους είναι η παροχή υπηρεσιών, είτε προς την οικονομία είτε ευρύτερα προς το κράτος. Αυτό εξηγεί και τις συνεχείς προσπάθειες αποκοπής τμημάτων του ερευνητικού ιστού και τη μεταφορά τους σε άλλα υπουργεία και υπηρεσίες, με αποτέλεσμα να διαταράσσεται η παραγωγική και καινοτόμος δραστηριότητά τους. Επιστέγασμα αυτής της πρακτικής είναι και η απόσπαση της έρευνας από την εκπαίδευση.

Το γεγονός ότι, σε καταφανή αντίθεση με κάθε διεθνή πρακτική, στην Ελλάδα η έρευνα και η ανώτατη εκπαίδευση ακολουθούν χωριστούς δρόμους, ανήκουν σε διαφορετικά υπουργεία και τους έχουν ανατεθεί διαφορετικοί στόχοι και προτεραιότητες υπονομεύει, επί της ουσίας, τη δημιουργική και πολυπαραγοντική ανάπτυξη της έρευνας στην Ελλάδα. **Οι ερευνητικές υποδομές που σε μεγάλο βαθμό φιλοξενούνται στα ΕΚ και το ανεξάντλητο δυναμικό νέων επιστημόνων, που διαθέτουν τα ΑΕΙ, αποτελούν, διαχρονικά, δύο βασικά στοιχεία, τα οποία αντί να αξιοποιούνται για συνέργειες και συνεργατικές πρωτοβουλίες, γίνονται, πολλές φορές, αντικείμενα αντιπαραθέσεων, που ακυρώνουν τις πολλαπλασιαστικές δυνατότητες που μπορούν να προσφέρουν.**

3. Απαραίτητες Μεταρρυθμίσεις και Αλλαγή Νοοτροπιών

Ο ΕΧΑΕΕΤ προϋποθέτει σημαντικές αλλαγές σε διάφορα επίπεδα, όπως συγκλίσεις αντιλήψεων, συγκλίσεις θεσμικών πλαισίων και δημιουργία νοοτροπίας πολυεπίπεδων συνεργασιών μεταξύ ΑΕΙ και ΕΚ.

Ο ακαδημαϊκός χώρος ΑΕΙ και ΕΚ διέπεται από διαφορετικά θεσμικά πλαίσια λειτουργίας και διοίκησης, ενώ από τον Ιούλιο του 2019 βρέθηκαν και πάλι, μετά από 10 χρόνια, σε διαφορετικά υπουργεία. Ως ένα βαθμό η διαφορετικότητα των θεσμικών πλαισίων είναι κατανοητή, σε ό,τι αφορά στις διακριτές δραστηριότητες που έχουν τα ΑΕΙ και τα ΕΚ. Για όλες τις υπόλοιπες λειτουργίες, που είναι κοινές, όπως το πλαίσιο λειτουργίας και τα όργανα διοίκησης, η μορφή της χρηματοδότησης-επιχορήγησης, οι αξιολογήσεις και το μισθολόγιο, έχουν συντελέσει σε στρεβλές αντιλήψεις και ιδεοληψίες και δυσχεραίνουν τη σύγκλιση και τις συνέργειες.

Επιπλέον, ο **κατακερματισμός του δημόσιου ερευνητικού ιστού με την ύπαρξη ΕΚ&Ι πολλών ταχυτήτων, διασπαρμένων σε διάφορα Υπουργεία και με θεσμικά πλαίσια πολύ διαφορετικά από αυτό που διέπει τα ΕΚ της ΓΓΕΚ** αποτελεί σημαντικό εμπόδιο, πρώτα και κύρια για τη διαμόρφωση του Εθνικού Ερευνητικού Χώρου και κατ' επέκταση και του ΕΧΑΕΕΤ. Η ίδρυση των Πανεπιστημιακών Ερευνητικών Κέντρων (ΠΕΚ), τα τελευταία χρόνια, επέτεινε ακόμα περισσότερο τον κατακερματισμό του ερευνητικού ιστού. Η δημιουργία, χωρίς κανένα μακροπρόθεσμο σχεδιασμό, μιας ακόμη κατηγορίας ΕΚ εντός των ΑΕΙ, χωρίς οποιαδήποτε διασύνδεση με τα υφιστάμενα ΕΚ, είναι αμφίβολης χρησιμότητας, αμφισβητούμενου σκοπού και είχε προφανή στόχο την εξυπηρέτηση προσωπικών πολιτικών και την εξισορρόπηση των αντιδράσεων των ΑΕΙ για τη συνένωσή τους με τα ΤΕΙ. Είναι χαρακτηριστικό ότι τα ΠΕΚ δεν είναι ενταγμένα στον νόμο για την έρευνα, δημιουργήθηκαν χωρίς τη γνώμη του ΕΣΕΤΕΚ (σύμφωνα με το ισχύον θεσμικό πλαίσιο), ενώ δεν προβλέπεται η στελέχωσή τους από Ερευνητές, όπως προβλέπει το θεσμικό πλαίσιο για την έρευνα.

Δυστυχώς, οι εκάστοτε Κυβερνήσεις εξυπηρετώντας προσωπικές πολιτικές και πελατειακές σχέσεις ιδρύουν και χρηματοδοτούν ΕΚ ή Ινστιτούτα χωρίς σχεδιασμό, αποσπασματικά, σε αλληλοκαλυπτόμενες θεματικές περιοχές, χωρίς αξιολόγηση του έργου αλλά και των πόρων που χρησιμοποιούν και των οποίων η βιωσιμότητα είναι περιορισμένη.

4. Αμφίδρομη Κινητικότητα μελών ΔΕΠ και Ερευνητών

Ένα μεγάλο τμήμα των ερευνητικών δραστηριοτήτων υλοποιείται από τα μέλη ΔΕΠ και το προσωπικό των ΑΕΙ. Σημαντικό μέρος της έρευνας που διενεργείται στα ΑΕΙ ολοκληρώνεται μέσω συνεργασιών στις εγκαταστάσεις των ΕΚ. Ένας αντίστοιχα μεγάλος αριθμός Ερευνητών συμμετέχει στις εκπαιδευτικές δραστηριότητες των ΑΕΙ, ιδιαίτερα σε Μεταπτυχιακά Προγράμματα Σπουδών. Πολλές πτυχιακές, μεταπτυχιακές διπλωματικές και διδακτορικές διατριβές, οι τίτλοι των οποίων χορηγούνται από τα ΑΕΙ, υλοποιούνται στα ΕΚ, με την επίβλεψη ή συνεπίβλεψη μελών ΔΕΠ και Ερευνητών.

Οι παραπάνω σταθερά αυξανόμενες συνέργειες ακόμη και μετά την ψήφιση του Ν. 4485/2017, δεν εντάσσονται σε θεσμικές συνεργασίες μεταξύ ΑΕΙ και ΕΚ (Πρωτόκολλα συνεργασίας), αλλά υλοποιούνται πολλές φορές στη βάση προσωπικών επαφών και συνεργασιών και δείχνουν την κατεύθυνση που πρέπει να ακολουθηθεί για την ουσιαστική εγκαθίδρυση του ΕΧΑΕΕΤ.

Η θεσμοθέτηση της αμφίδρομης κινητικότητας των μελών ΔΕΠ και των Ερευνητών από και προς τα ΑΕΙ και τα ΕΚ θα οδηγήσει στη σημαντική βελτίωση της ποιότητας της εκπαίδευσης, την πολλαπλασιαστική αξιοποίηση των διαθέσιμων ερευνητικών υποδομών μεγάλης κλίμακας, την αύξηση των επιδόσεων στην έρευνα και την ανάπτυξη τεχνολογίας, τη μείωση του κόστους των ερευνητικών δραστηριοτήτων σε εθνική κλίμακα και ταυτόχρονα την προώθηση της καινοτομίας.

Προϋπόθεση για την αμφίδρομη κινητικότητα αποτελεί η εναρμόνιση των θεσμικών πλαισίων, που διέπουν τα ΑΕΙ και ΕΚ, με τρόπο που αφενός θα αναγνωρίζονται οι διακριτοί ρόλοι των Ερευνητών και των μελών ΔΕΠ και αφετέρου θα εξασφαλίζεται η ισοτιμία τους.

5. Ερευνητικές Υποδομές και Προσβασιμότητα – Εθνικός Οδικός Χάρτης Υποδομών

Οι ερευνητικές υποδομές και η προσβασιμότητα σε αυτές, από το σύνολο της κοινότητας (ΑΕΙ και ΕΚ), αποτελούν έναν πολύ κρίσιμο κρίκο για την ουσιαστική λειτουργία και βιωσιμότητά τους, αλλά και του ΕΧΑΕΕΤ. Οι πρακτικές, που έχουν εφαρμοστεί μέχρι τώρα, περιλαμβάνουν τόσο θετικές όσο και αρνητικές εμπειρίες που σχετίζονται με την πρόσβαση σε μικρότερης ή μεγαλύτερης κλίμακας υποδομές, οι οποίες βρίσκονται είτε σε ΕΚ είτε σε ΑΕΙ. Τα τελευταία χρόνια αναπτύσσεται μεταξύ των μελών ΔΕΠ και των Ερευνητών μια συναντίληψη για τα πλεονεκτήματα που προσφέρει η ευρεία προσβασιμότητα στις ερευνητικές υποδομές.

Τα ΑΕΙ είναι εξοπλισμένα με ερευνητικές υποδομές μικρής και μεσαίας κλίμακας σε ικανοποιητικό βαθμό. Οι μεγάλης κλίμακας εθνικές ερευνητικές υποδομές μαζί με σημαντικό ερευνητικό εξοπλισμό μικρής και μεσαίας κλίμακας φιλοξενούνται στα ΕΚ. Η διαχρονική έλλειψη Εθνικής Ερευνητικής Πολιτικής και η ελλιπής και μη συστηματική εθνική χρηματοδότηση κατά το απώτερο παρελθόν, η οποία ουσιαστικά μηδενίστηκε στα πρώτα χρόνια της πρόσφατης κρίσης, παρά τη σχετική βελτίωση των τελευταίων λίγων χρόνων, δυσχέραναν σημαντικά τη συντήρηση και ανανέωση των υφιστάμενων υποδομών. Σήμερα μεγάλο τμήμα των ερευνητικών υποδομών των ΑΕΙ και ΕΚ δεν μπορεί να ακολουθήσει και να προσαρμοστεί στη δυναμική της διεθνούς τεχνολογίας και, κατ' επέκταση, στην ανταγωνιστικότητα της διεθνούς έρευνας. Το ίδιο ισχύει και για την έρευνα στις ανθρωπιστικές και κοινωνικές επιστήμες, με τις μεγάλες βάσεις δεδομένων πρωτογενούς ερευνητικού υλικού που διατηρούν.

Η κατάσταση αυτή έχει οδηγήσει την πανεπιστημιακή και ερευνητική κοινότητα να αναζητήσει λύσεις είτε αποσπασματικά μέσω μεμονωμένων αιτημάτων για χρηματοδότηση ερευνητικών υποδομών από διάφορους φορείς (Υπουργεία, Περιφέρειες κ.ά.), ενισχύοντας πολλές φορές την αλληλεπικάλυψη υποδομών μεταξύ των φορέων, είτε μέσω των συνεργειών και της συνένωσης δυνάμεων με τους συγγενείς χώρους στα ΑΕΙ και τα ΕΚ. Η δεύτερη προσέγγιση, που κατά κύριο λόγο έχει ξεκινήσει και αναπτυχθεί 'από τα κάτω', δηλαδή από τα μέλη ΔΕΠ και τους Ερευνητές, αποτελεί απόδειξη της ωριμότητας της κοινότητας στο θέμα της προσβασιμότητας και κοινής χρήσης-αξιοποίησης των ερευνητικών υποδομών. Θα πρέπει να υπογραμμίσουμε ότι η τάση αυτή ουδέποτε υποστηρίχθηκε ουσιαστικά από το ισχύον θεσμικό πλαίσιο. Αντίθετα, η υπαγωγή των ΕΛΚΕ στο δημόσιο λογιστικό και ο πρόσφατος διαχωρισμός των ΕΚ και των ΑΕΙ, με τη μεταφορά των πρώτων στο ΥΠΑΝΕ, δημιουργούν

σοβαρά εμπόδια και κάθε άλλο παρά διευκολύνουν τη διαχείριση και την προσβασιμότητα των ερευνητικών υποδομών.

Η σύγχρονη νοοτροπία και οι συνεργατικές πρακτικές, που κερδίζουν συνεχώς έδαφος στη μεγάλη πλειοψηφία των μελών ΔΕΠ και των Ερευνητών, είναι μια σημαντική εξέλιξη, που μπορεί να αξιοποιηθεί για τη διαμόρφωση του ΕΧΑΕΕΤ. Οι συνθήκες έχουν ωριμάσει και τώρα είναι η στιγμή να υποστηριχθούν αυτές οι τάσεις με τις κατάλληλες θεσμικές παρεμβάσεις και αλλαγές του ισχύοντος θεσμικού πλαισίου και την απαραίτητη χρηματοδότηση. Απαραίτητη προϋπόθεση, προς αυτή την κατεύθυνση, είναι η διαμόρφωση **ενός Εθνικού Οδικού Χάρτη Ερευνητικών Υποδομών, ο οποίος θα περιλαμβάνει την υποστήριξη-αντικατάσταση των υφιστάμενων και την δημιουργία νέων καινοτόμων υποδομών με έναν ισορροπημένο μακροπρόθεσμο σχεδιασμό βασισμένο στις εθνικές ερευνητικές προτεραιότητες.**

6. Προγράμματα Μεταπτυχιακών Σπουδών & Διδακτορικές Διατριβές

Τα Προγράμματα Μεταπτυχιακών Σπουδών (ΜΠΣ) και οι Διδακτορικές Διατριβές (ΔΔ) είναι ένας από τους βασικότερους τομείς εφαρμογής του ΕΧΑΕΕΤ και αυτός στον οποίο υπάρχει η μεγαλύτερη πρόοδος τόσο σε ουσιαστικές συνέργειες μεταξύ ΑΕΙ και ΕΚ όσο και σε θεσμικό επίπεδο με τη νομοθέτηση συγκεκριμένων διατάξεων στο Ν.4485/2017.

Η συνεργασία στη διδασκαλία των επί μέρους μαθημάτων και την επίβλεψη διπλωματικών εργασιών στα πλαίσια των ΜΠΣ άρχισε πριν αρκετά χρόνια, βασίστηκε, όπως και πολλά άλλα, στις προσωπικές συνεργασίες μεταξύ μελών ΔΕΠ και Ερευνητών και γρήγορα απέδειξε στην πράξη τα πολλαπλασιαστικά οφέλη και τις προοπτικές που μπορεί να προσφέρει στην εκπαίδευση και την έρευνα.

Οι διατάξεις του Ν.4485/2017 διαμορφώνουν ένα θετικό πλαίσιο για την ανάπτυξη των συνεργατικών πρακτικών για την ίδρυση και λειτουργία ΜΠΣ και την επίβλεψη Διδακτορικών Διατριβών, που θα σχεδιάζονται, οργανώνονται και υλοποιούνται από κοινού στα ΑΕΙ και ΕΚ και θα εκμεταλλεύονται τα πλεονεκτήματα και των δύο χώρων. Στο πλαίσιο του Ενιαίου Χώρου μπορούν να γίνουν περισσότερα και πιο τολμηρά βήματα που θα ενισχύσουν τις συνέργειες των Πανεπιστημίων με τα Ερευνητικά Κέντρα στη μεταπτυχιακή εκπαίδευση.

Τα ΕΚ, που διέπονται από το θεσμικό πλαίσιο για την έρευνα, έχουν μακρόχρονη συμμετοχή και εμπειρία στη μεταπτυχιακή εκπαίδευση νέων επιστημόνων και μπορούν να παρέχουν διεθνώς ανταγωνιστική εκπαίδευση σε ταχέως αναπτυσσόμενους τομείς αιχμής της βασικής και της εφαρμοσμένης έρευνας, να οργανώνουν Μεταπτυχιακά Προγράμματα Σπουδών και να επιβλέπουν Διδακτορικές Διατριβές σε συνεργασία με τα ΑΕΙ. **Η αναβάθμιση του ρόλου των ΕΚ στη μεταπτυχιακή εκπαίδευση θα προσφέρει στη διατήρηση και αναβάθμιση της ποιότητας της έρευνας (μακροπρόθεσμη και σε βάθος διερεύνηση, ενθουσιασμός και δημιουργικότητα νέων επιστημόνων κ.λπ.), αξιοποίηση των αποτελεσμάτων της έρευνας (π.χ. δημιουργία νέων επιχειρήσεων από νέους επιστήμονες-επιχειρηματίες) και θα συμβάλει στην ενίσχυση συνεργειών μεταξύ ΕΚ και ΑΕΙ.**

7. Εθνική Ερευνητική Πολιτική

Η έλλειψη Εθνικής Ερευνητικής Πολιτικής αποτελεί ένα διαχρονικό πρόβλημα στη χώρα μας. Μέχρι σήμερα, η έλλειψη σχεδιασμού και προτεραιοτήτων δυσχεραίνει την ουσιαστική αξιοποίηση και ενίσχυση του υπάρχοντος ερευνητικού δυναμικού, εξοπλισμού και τεχνογνωσίας και αποτελεί τροχοπέδη στην ουσιαστική αξιοποίηση της ούτως ή άλλως πενιχρής χρηματοδότησης. Επιπλέον, η παντελής έλλειψη μηχανισμού αποτίμησης των μέχρι σήμερα πολιτικών ενισχύει, εκτός των άλλων, και τις πελατειακές σχέσεις και την αναξιοκρατία μέσω χρηματοδότησης αποσπασματικών δράσεων και φορέων αμφίβολης χρησιμότητας και αποτελεσματικότητας.

Σημειώνουμε, επίσης, ότι, στην ανάλυση SWOT για το ελληνικό σύστημα Ε&Α που πραγματοποιήθηκε από τη RAND [A rapid review of the Greek research and development system, 2011, RAND Corporation] [2], στις

[2] http://143.233.226.87/syllogos/sites/default/files/RAND_DB631_0.pdf

πρώτες θέσεις του πίνακα με τις αδυναμίες του ελληνικού ερευνητικού συστήματος εμφανίζονται: (α) «Έλλειψη συνεπούς και αξιόπιστης χρηματοδότησης, αταξία στον κύκλο προκηρύξεων, αναξιοπιστία στον χρόνο πληρωμής» και (β) «Έλλειψη εθνικής στρατηγικής, που οδηγεί σε έλλειψη προτεραιοτήτων και μιας συνεκτικής ερευνητικής κοινότητας».

Ο σχεδιασμός μιας μακροπρόθεσμης Εθνικής Ερευνητικής Πολιτικής, η οποία θα βελτιώνεται συνεχώς ώστε να είναι αφενός συμβατή με τις διεθνείς και ερευνητικές εξελίξεις, αφετέρου με τις ιδιαίτερες κοινωνικές και αναπτυξιακές ανάγκες της χώρας, είναι προϋπόθεση για την ανάπτυξη, σχεδιασμό και υλοποίηση καινοτόμων ερευνητικών πρωτοβουλιών. Είναι κοινώς αποδεκτό, ότι η ενίσχυση της έρευνας είναι το κύριο εργαλείο για τη βελτίωση των καινοτομικών επιδόσεων και την οικονομική και κοινωνική ανάπτυξη της χώρας. Όπως και ότι οι πάσης φύσεως ερευνητικές δραστηριότητες μπορούν να αποδώσουν τα μέγιστα, όταν εντάσσονται και υλοποιούνται μέσα σε ένα μακροπρόθεσμο και σταθερό πλαίσιο, με σαφείς προτεραιότητες, στόχους και συστηματική χρηματοδότηση.

Θα πρέπει, επομένως, να θεσμοθετηθούν ο μηχανισμός και οι διαδικασίες στη βάση των οποίων θα διαμορφώνεται και θα επικαιροποιείται η Εθνική Στρατηγική Έρευνας Τεχνολογίας Ανάπτυξης και Καινοτομίας (ΕΣΕΤΑΚ), καθώς και ένα σταθερό ρυθμιστικό πλαίσιο για τη χρηματοδότησή της. Επιπλέον, για τη διαμόρφωση της επόμενης ΕΣΕΤΑΚ απαραίτητη θα πρέπει να θεωρείται η αποτίμηση των αποτελεσμάτων των ήδη χρηματοδοτηθέντων ερευνητικών προγραμμάτων.

8. Εθνική Χρηματοδότηση, Χρηματοδοτικά Εργαλεία, Γραφειοκρατία

Η ύπαρξη Εθνικής Ερευνητικής Πολιτικής και η υλοποίηση και λειτουργία του ΕΧΑΕΕΤ μπορούν να έχουν θετική προοπτική μόνο αν συνδυάζονται και υποστηρίζονται από ένα πλαίσιο συστηματικής εθνικής χρηματοδότησης, μακροπρόθεσμου σχεδιασμού και ευέλικτης διαχείρισης των κονδυλίων.

Για μεγάλο χρονικό διάστημα η εθνική χρηματοδότηση ήταν εντελώς ανεπαρκής, χωρίς τακτικές προκηρύξεις ερευνητικών δράσεων και με χρονοβόρες διαδικασίες αξιολογήσεων των ερευνητικών προτάσεων. Σε μεγάλο βαθμό η χρηματοδότηση της έρευνας και οι επιδόσεις της χώρας στην έρευνα στηρίχθηκε στο συγκριτικό πλεονέκτημα της χώρας μας που είναι το επιστημονικό/ερευνητικό δυναμικό της και στις επιδόσεις του στα ευρωπαϊκά χρηματοδοτικά πλαίσια^[3].

Η ίδρυση του ΕΛΙΔΕΚ (κύρια χρηματοδότηση μέσω δανείου από την ΕΤΕ), η χρηματοδότηση μέσω αυτού ανταγωνιστικών ερευνητικών προγραμμάτων χωρίς θεματικούς ή γεωγραφικούς αποκλεισμούς καθώς και η χορήγηση υποτροφιών, δημιούργησε θετικές προοπτικές για την ανάπτυξη της έρευνας και τεχνολογίας στη χώρα. Δυστυχώς οι θετικές προοπτικές, που προσέφερε αυτή η αυξημένη εθνική χρηματοδότηση, αναιρέθηκε από τις γραφειοκρατικές ρυθμίσεις, που επιβλήθηκαν με την υπαγωγή των ΕΛΚΕ των ΑΕΙ και ΕΚ στο δημόσιο λογιστικό με τον Ν4485/2017 και αποτελούν τροχοπέδη στην απορρόφηση των ερευνητικών κονδυλίων. Η υπαγωγή των ΕΛΚΕ στο δημόσιο λογιστικό έχει ήδη οδηγήσει τις ερευνητικές δραστηριότητες σε αδιέξοδο και έχει μετατρέψει τους ερευνητικούς φορείς της χώρας από φορείς υλοποίησης έρευνας και νέας γνώσης σε κέντρα λογιστικών διεκπεραιώσεων.

Η χρηματοδότηση μέσω προγραμμάτων του ΕΣΠΑ χαρακτηρίζεται από τις ίδιες ασφυκτικές διαδικασίες κατά τη διαχείριση και υλοποίησή τους σε συνδυασμό με τους θεματικούς και γεωγραφικούς περιορισμούς. Θα πρέπει να γίνει κατανοητό ότι η έρευνα δεν μπορεί να λειτουργήσει με το σημερινό πλαίσιο που διέπει το ΕΣΠΑ. Θα πρέπει να θεσμοθετηθεί ένα ιδιαίτερο πλαίσιο, το οποίο θα είναι σύμφωνο και εναρμονισμένο με τους βαθμούς ελευθερίας και την ευελιξία που απαιτεί η έρευνα και η παραγωγή νέας γνώσης. Η αναγκαιότητα μιας μορφής «fast track» ΕΣΠΑ για την έρευνα, που θα διαφέρει από τα προγράμματα ΕΣΠΑ που αφορούν σε κατασκευαστικά ή άλλα έργα (π.χ. οδοποιίας) είναι αναγκαία. Επίσης ο σχεδιασμός αλλά και οι διαδικασίες προκήρυξης και υλοποίησης του ΕΣΠΑ πρέπει να συγκλίνουν με τα ευρωπαϊκά χρηματοδοτικά πρωτόκολλα (π.χ. Horizon 2020) ως προς τον σχεδιασμό, τις τακτικές προκηρύξεις και τις αξιολογήσεις.

^[3] <https://webgate.ec.europa.eu/dashboard/sense/app/a976d168-2023-41d8-accec-e77640154726/sheet/0c8af38b-b73c-4da2-ba41-73ea34ab7ac4/state/analysis/select/Country/Greece>

Επιπλέον αν και η αποτίμηση του ρόλου του ΕΛΙΔΕΚ για τα πρώτα χρόνια λειτουργίας του είναι θετική, παρά τις δυσλειτουργίες και τα προβλήματα που παρουσιάστηκαν. Το μη σταθερό πλαίσιο προκηρύξεων, οι καθυστερήσεις στις αξιολογήσεις, οι καθυστερήσεις στην ροή της χρηματοδότησης, οι αχρείαστες απαιτήσεις προς τους αξιολογητές (π.χ. υποχρέωση υποβολής «Πόθεν Έσχες», υποχρεωτική διπλή απογραφή στον ΕΦΚΑ για τους ερευνητές) που δεν περιορίζονται βεβαίως μόνο στην περίπτωση του ΕΛΙΔΕΚ αλλά και στο ΕΣΠΑ, αποτελούν αρνητικά στοιχεία, που μπορούν όμως να βελτιωθούν.

Η βελτίωση της λειτουργίας και της αποτελεσματικότητας του ΕΛΙΔΕΚ, με σταθερή χρηματοδότηση από τον κρατικό προϋπολογισμό, καθώς και των άλλων πηγών χρηματοδότησης της έρευνας θα πρέπει απαραίτητως να συνοδευτεί από την άρση των ασφυκτικών γραφειοκρατικών ρυθμίσεων για τα κονδύλια έρευνας και την αντικατάστασή τους από ένα ορθολογικό πλαίσιο διαχείρισης από τα ΑΕΙ και ΕΚ. Ένα τέτοιο πλαίσιο μπορεί να διασφαλίζει την απαραίτητη διαφάνεια και ταυτόχρονα να παρέχει την απαιτούμενη ευελιξία και να ανταποκρίνεται στις ιδιαιτερότητες της υλοποίησης και διαχείρισης των ερευνητικών δραστηριοτήτων.

9. Καινοτομία και σύνδεση με την Οικονομία

Η καινοτομία αποτελεί τον τελευταίο κρίκο στην αλυσιδωτή ακολουθία «εκπαίδευση – βασική έρευνα – εφαρμοσμένη έρευνα – καινοτομία».

Η εκπαίδευση παρέχει τις απαιτούμενες δεξιότητες για την υλοποίηση βασικής έρευνας. Το αποτέλεσμα της βασικής έρευνας είναι η παραγωγή νέας γνώσης που θα μπορούσε να οριστεί ως καινοτομία της γνώσης. Η εφαρμοσμένη έρευνα εφαρμόζει τη νέα γνώση, που προκύπτει από τη βασική έρευνα, για να παράξει ένα συγκεκριμένο αποτέλεσμα ή προϊόν ή τεχνολογία και συνδέεται με την καινοτομία της εφαρμογής.

Η σύνδεση της εφαρμοσμένης έρευνας με την οικονομία και η αξιοποίηση των καινοτόμων προϊόντων από ιδιωτικές ή/και δημόσιες επιχειρήσεις εξαρτάται κατά κύριο λόγο από το είδος και τον επιχειρηματικό προσανατολισμό των τελευταίων και από τη δυνατότητα ή/και βούλησή τους να επενδύσουν στην έρευνα^[4].

Ένα συντριπτικά μεγάλο ποσοστό των ιδιωτικών επιχειρήσεων στην Ελλάδα δραστηριοποιείται στον χώρο της παροχής υπηρεσιών και στον μεταπρατικό τομέα και, επομένως, μικρή σχέση έχει με την αξιοποίηση των αποτελεσμάτων της έρευνας και την ερευνητική καινοτομία. Οι επιχειρήσεις που θα μπορούσαν να αξιοποιήσουν ή να εκμεταλλευτούν τα καινοτόμα προϊόντα αποτελούν πολύ μικρό ποσοστό. Ακόμη λιγότερες είναι οι επιχειρήσεις, οι οποίες έχουν τη φιλοσοφία και είναι διατεθειμένες να επενδύσουν στην έρευνα για να παράξουν καινοτόμα προϊόντα. **Στην καινοτομία η Ελλάδα χαρακτηρίζεται ως «Innovation follower» σε παγκόσμιο επίπεδο (μελέτη «Contributors and Detractors: Ranking Countries' Impact on Global Innovation»)^[5], και στην Ευρώπη χαρακτηρίζεται ως “Moderate innovator” με επιδόσεις κάτω από τον ευρωπαϊκό μέσο όρο ^[6].**

Προσπάθειες σύγκλισης και σύνδεσης των ιδιωτικών επιχειρήσεων με τα ΑΕΙ και τα ΕΚ έχουν γίνει, πολλές φορές και στο παρελθόν, με τη χρηματοδότηση κοινών δράσεων για τις οποίες εάν είχε πραγματοποιηθεί αποτίμηση, θα είχαν αναδειχθεί οι δυσλειτουργίες, πολύ γνωστές στους εμπλεκόμενους. Πολλά προγράμματα διασώθηκαν από τον επαγγελματισμό των ερευνητικών και πανεπιστημιακών φορέων, ενώ σε άλλα οι χρηματοδοτήσεις «απαξιώθηκαν», καθώς χρησιμοποιήθηκαν ως άτυπη επιχορήγηση των εταιρειών που συμμετείχαν, έναντι της ανύπαρκτης ουσιαστικής συμμετοχής των τελευταίων.

Η προσέγγιση που επιχειρείται σήμερα για τη σύνδεση των ερευνητικών φορέων με την υποτιθέμενη καινοτομία και η φιλοσοφία που αυτή ακολουθεί δεν λαμβάνει υπόψη της το παρελθόν και φαίνεται να στηρίζεται στις ίδιες αποτυχημένες πρακτικές. Για άλλη μια φορά επιχειρείται βίαιη μετατόπιση των

^[4] Matsaganis M. (2018) Making sense of the Greek crisis, 2010-2016. In: Europe's crises (edited by M. Castells et al.) Cambridge: Polity"

^[5] http://www2.itif.org/2016-contributors-and-detractors.pdf?_ga=1.243435008.482149443.1455104244

^[6] <https://ec.europa.eu/docsroom/documents/42981>

ερευνητικών φορέων προς την ιδιωτική οικονομία και η μεταφορά κονδυλίων από την έρευνα στις ιδιωτικές εταιρείες. Σε αυτή την εντελώς λανθασμένη φιλοσοφία εντάσσεται, προφανώς, και η πρόσφατη μετονομασία της ΓΓ Έρευνας και Τεχνολογίας σε ΓΓ Έρευνας και Καινοτομίας.

Σε αντίθεση με αυτήν την εκ των προτέρων αποτυχημένη πρακτική, η διεθνής και επιτυχημένη πρακτική, η οποία εφαρμόζεται σε όλες τις οικονομικά και τεχνολογικά αναπτυγμένες χώρες, επιβάλλει την παροχή κινήτρων προς τις επιχειρήσεις και τη διευκόλυνση της διασύνδεσής τους με τα ΑΕΙ και ΕΚ, με στόχο την χρηματοδότηση στοχοθετημένων ερευνών και την αξιοποίηση των καινοτόμων αποτελεσμάτων τους. Η διαδικασία αυτή είναι η μόνη συμβατή με τον τρόπο που μπορεί να λειτουργήσει η έρευνα, ώστε να καταλήξει σε αξιοποιήσιμα αποτελέσματα και είναι εντελώς αντίθετη με τη λογική του εύκολου και γρήγορου κέρδους.

Επιπλέον, απαραίτητη είναι η **βελτίωση του θεσμικού πλαισίου, η επένδυση στην εκπαίδευση, η σύνδεση της έρευνας με την εκπαίδευση, η σύνδεση της ανώτατης εκπαίδευσης με την επιχειρηματική καινοτομία, η υποστήριξη της σύστασης επιχειρηματικών δικτύων καινοτομίας, η προσέλκυση ξένων επενδύσεων στον τομέα της τεχνολογίας, η καλύτερη απορροφητικότητα των κοινοτικών κονδυλίων που έχουν σχέση με καινοτομία και τεχνολογία, η διάχυση της καινοτομίας, η αύξηση των δαπανών του κράτους και των εταιρειών σε έρευνα και τεχνολογία και η στροφή της ελληνικής οικονομίας σε πιο καινοτόμους κλάδους έντασης τεχνολογίας και καινοτομίας**

10. Η σημερινή κατάσταση ως προς τα όργανα εποπτείας, σχεδιασμού εθνικής ερευνητικής πολιτικής, χρηματοδότησης της έρευνας και διασύνδεσης με την καινοτομία

Η σημερινή κατάσταση αποτυπώνεται ως εξής:

- **Υφυπουργείο Έρευνας και Τεχνολογίας, στο Υπουργείο Ανάπτυξης και Επενδύσεων (ΥΠΑΝΕ)**, το οποίο έχει την πολιτική εποπτεία των ΕΚ της ΓΓΕΚ,
- **Γενική Γραμματεία Έρευνας & Καινοτομίας (ΓΓΕΚ)**, σύμφωνα με την πρόσφατη μετονομασία), η οποία υπάγεται στο Υφυπουργείο Έρευνας και Τεχνολογίας, εποπτεύει τα ΕΚ της ΓΓΕΚ,
- **Εθνικό Συμβούλιο Έρευνας, Τεχνολογίας & Καινοτομίας (ΕΣΕΤΕΚ)**, το οποίο αποτελεί ανώτατο γνωμοδοτικό όργανο για τη χάραξη εθνικής στρατηγικής για την Έρευνα, την Τεχνολογία και την Ανάπτυξη της Καινοτομίας (ΕΤΑΚ) και υποστηρίζει τον Υφυπουργό Έρευνας και Τεχνολογίας και τον Γενικό Γραμματέα Έρευνας και Καινοτομίας (ΓΓΕΚ),
- **Ερευνητικά Κέντρα και Ινστιτούτα, τα οποία εποπτεύονται από τη ΓΓΕΤ**, λειτουργούν σύμφωνα με το θεσμικό πλαίσιο για την έρευνα και αξιολογούνται από διεθνείς επιτροπές ανά πενταετία από το 1995.
- **Ερευνητικά Κέντρα και Ινστιτούτα που ανήκουν σε άλλα Υπουργεία**, εκτός των ΥΠΑΝ και ΥΠΑΙΘ, και τα οποία λειτουργούν με νομικό καθεστώς διαφορετικό αυτών της ΓΓΕΤ,
- **ΑΕΙ, Πανεπιστημιακά Ερευνητικά Κέντρα και Πανεπιστημιακά Ινστιτούτα** που εποπτεύονται από το Υπουργείο Παιδείας και Θρησκευμάτων (ΥΠΑΙΘ), τα οποία διέπονται από ιδιαίτερο νομοθετικό καθεστώς, διαφορετικό από όλα τα προηγούμενα.

Επιπλέον, υπάρχουν διάφορες πηγές χρηματοδότησης της Ε&Τ, όπως:

- **ΕΛΙΔΕΚ**, το οποίο εποπτεύεται από το Υφυπουργείο Έρευνας και Τεχνολογίας,
- **Διάφορες πηγές χρηματοδότησης** [ΕΛΙΔΕΚ, ΕΣΠΑ (ΕΥΔΕ/ΕΤΑΚ), ΙΚΥ, Περιφέρειες, διάφορα Υπουργεία], χωρίς συντονισμό και με διαφορετικά διαχειριστικά-χρηματοδοτικά πλαίσια [7].

Η παραπάνω αποτύπωση αναδεικνύει ότι ομοειδείς ερευνητικοί φορείς λειτουργούν με διαφορετικά θεσμικά πλαίσια. Επιπλέον, οι περισσότεροι από τους προαναφερθέντες φορείς και όργανα έχουν επικαλυπτόμενες δραστηριότητες και αρμοδιότητες, σε μεγάλο βαθμό ασαφείς ρόλους, ενώ παρατηρείται έλλειψη διασύνδεσης, συντονισμού και αλληλεπίδρασης μεταξύ τους. Επίσης οι διάφορες πηγές χρηματοδότησης λειτουργούν χωρίς συντονισμό και σε μεγάλο βαθμό με διαφορετικά διαχειριστικά- πλαίσια [8].

[7] https://metrics.ekt.gr/sites/metrics-ekt/files/ekdoseis-pdf/2020/RDstatistics_2019_provisional_Greece_el.pdf

Η ανάγκη ενός χρηματοδοτικού κανονιστικού πλαισίου και ενός ορθολογικού και υλοποιήσιμου πρότυπου οργάνωσης και διακυβέρνησης ενός ενιαίου, εθνικού ερευνητικού ιστού (δημόσιου και ιδιωτικού), για την ανάπτυξη της Έρευνας και Καινοτομίας στη χώρα, είναι έκδηλη!!!

11. Προτάσεις για την αναδιοργάνωση του Εθνικού Ερευνητικού Συστήματος και τη διασύνδεσή του με την Ανώτατη Εκπαίδευση και την Καινοτομία

Για τον βέλτιστο σχεδιασμό και την υλοποίηση εθνικής ερευνητικής πολιτικής, την αποδοτική και παραγωγική διακυβέρνηση της έρευνας και τεχνολογίας, όπως και τη διασύνδεσή τους αφενός με την Ανώτατη Εκπαίδευση, αφετέρου με την καινοτομία και την οικονομία, απαιτείται ένα καλά μελετημένο θεσμικό πλαίσιο. Το πλαίσιο αυτό, που παρουσιάζεται στη συνέχεια, περιλαμβάνει ένα οργανωτικό σχήμα, με καθαρούς ρόλους, χωρίς επικαλύψεις, με απρόσκοπτη ροή υλοποίησης αποφάσεων και χρηματοδοτήσεων, αξιολόγηση σε όλα τα στάδια και ενιαίο τρόπο λειτουργίας στους ομοειδείς φορείς. Το προτεινόμενο σχήμα στοχεύει στο να δώσει απαντήσεις στο ποιος σχεδιάζει, ποιος εποπτεύει, ποιος χρηματοδοτεί και ποιος αξιολογεί και κυρίως στο πώς θα πρέπει να αλληλοεπιδρούν μεταξύ τους!!!

Στοχεύοντας στους προαναφερθέντες σκοπούς προτείνεται:

A) Το Συνολικό **Οργανόγραμμα της Διαχείρισης και Λειτουργίας του Εθνικού Ερευνητικού Συστήματος**, περιλαμβάνει και διασυνδέει όλους τους φορείς οργάνωσης, διαχείρισης, χρηματοδότησης, υλοποίησης και αξιολόγησης της έρευνας (Διάγραμμα 1). Βασική προϋπόθεση για την ανάπτυξη και ορθολογική διαχείριση του ερευνητικού συστήματος είναι η άμεση και αμφίδρομη θεσμική διασύνδεση της Έρευνας με την Τριτοβάθμια Εκπαίδευση:

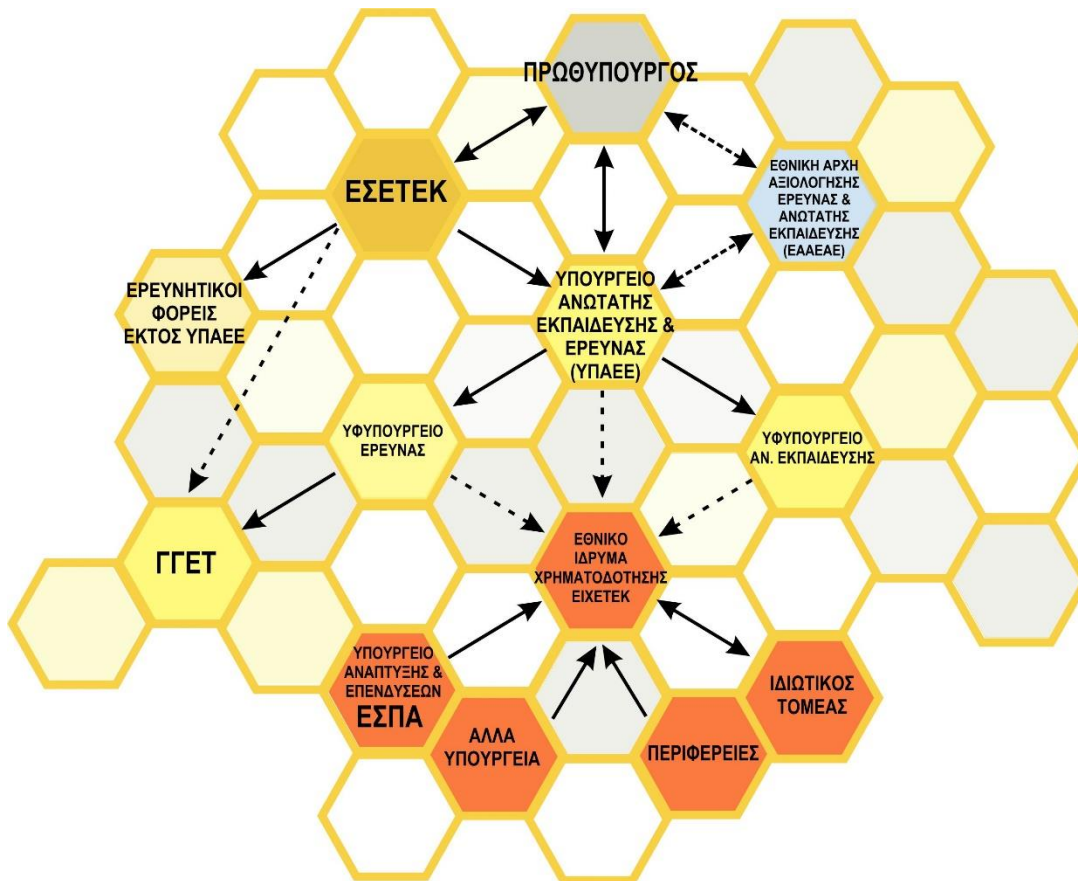
Το **Εθνικό Συμβούλιο Έρευνας, Τεχνολογίας & Καινοτομίας (ΕΣΕΤΕΚ)**, το οποίο θα έχει όλες τις σημερινές αρμοδιότητες και θα αποτελεί το κύριο γνωμοδοτικό όργανο παρά τω Πρωθυπουργώ για τον Εθνικό Σχεδιασμό της Ερευνητικής Πολιτικής που θα αφορά στο σύνολο της ερευνητικής δραστηριότητας στην Ελλάδα (ΑΕΙ και ΕΚ).

Την **Εθνική Αρχή Αξιολόγησης Έρευνας & Ανώτατης Εκπαίδευσης (ΕΑΑΕΑΕ)**, ως μετεξέλιξη της Εθνικής Αρχής Ανώτατης Εκπαίδευσης (ΕΘΑΑΕ), με κύρια αποστολή την αξιολόγηση όλων των ΕΚ και των ΑΕΙ, καθώς και την αποτίμηση των ερευνητικών δράσεων και πλαισίων χρηματοδότησης.

Το **Υπουργείο Ανώτατης Εκπαίδευσης & Έρευνας (ΥΠΑΕΕ)**, στο οποίο θα υπάγονται στο σύνολό τους όλοι οι ερευνητικοί φορείς (αρχικά τα ΕΚ της ΓΓΕΚ και στη συνέχεια τα υπόλοιπα ΕΚ των Υπουργείων) και τα ΑΕΙ.

Τη **Γενική Γραμματεία Έρευνας & Τεχνολογίας (ΓΓΕΤ)**, που θα υπαχθεί στο ΥΠΑΕΕ, με κύριες αρμοδιότητες την εποπτεία της λειτουργίας ΕΚ&Ι και την υποστήριξη της λειτουργίας του ΕΣΕΤΕΚ

Το **Εθνικό Ίδρυμα Χρηματοδότησης Έρευνας, Τεχνολογίας, Καινοτομίας (ΕΙΧΕΤΕΚ)**, το οποίο θα αποτελεί μετεξέλιξη του σημερινού ΕΛΙΔΕΚ, θα εποπτεύεται από το ΥΠΑΕΕ και θα έχει κύρια αποστολή τον συντονισμό και την υλοποίηση των χρηματοδοτήσεων των ερευνητικών προγραμμάτων.



Διάγραμμα 1: Οργανόγραμμα Διαχείρισης, Λειτουργίας και Χρηματοδότησης του Εθνικού Ερευνητικού Συστήματος

Β) Χρηματοδότηση της Έρευνας:

Η χρηματοδότηση της έρευνας θεωρείται αυτονόητο ότι θα πρέπει να περιλαμβάνει:

- Σταθερή και συστηματική χρηματοδότηση για προγράμματα βασικής έρευνας, εφαρμοσμένης έρευνας, ερευνητικών υποδομών, εθνικής προτεραιότητας, επείγουσας αναγκαιότητας, κ.λ.π.
- Χρηματοδότηση από Δημόσιους (Υπουργεία, Περιφέρειες) και Ιδιωτικούς Φορείς για θεματικά προγράμματα ή/και προγράμματα γεωγραφικής προτεραιότητας.

Το Εθνικό Ίδρυμα Χρηματοδότησης Έρευνας, Τεχνολογίας, Καινοτομίας (ΕΙΧΕΤΕΚ) θα αποτελεί τον κύριο συντονιστικό πυλώνα χρηματοδότησης ερευνητικών προγραμμάτων με δημόσιους πόρους, η οποία θα καλύπτει τις ακόλουθες δράσεις με σκοπό την ενίσχυση της ερευνητικής αριστείας και την υποστήριξη των εθνικών προτεραιοτήτων:

1. Υποτροφίες υποψηφίων διδασκόντων.
2. Υποστήριξη νέων επιστημόνων (μεταδιδακτόρων κ.ά.).
3. Βασική έρευνα, εφαρμοσμένη έρευνα και ερευνητικές υποδομές.
4. Προώθηση έρευνας εθνικής προτεραιότητας σε επιστημονικά πεδία και τομείς που καθορίζονται (ανά επταετία) στο πλαίσιο διαμόρφωσης της εθνικής ερευνητικής πολιτικής.
5. Έρευνα επείγουσας αναγκαιότητας για την αντιμετώπιση έκτακτων καταστάσεων και κρίσεων με κοινωνικό – εθνικό αντίκτυπο. Ειδικότερα προγράμματα εθνικής και επείγουσας προτεραιότητας (εμβληματικές δράσεις) θα πρέπει: i) να έχουν συγκεκριμένους στόχους υψηλής προτεραιότητας για την έρευνα ή/και την κοινωνία ή/και την οικονομία, ii) να διέπονται από σαφές πλαίσιο καθορισμού των φορέων που θα συμμετέχουν, iii) να είναι υποχρεωτική η ιδιαίτερη αποτίμηση και αξιολόγηση της ικανοποίησης αυτών των στόχων, από ανεξάρτητη διεθνή επιτροπή. Σκοπός τους θα είναι η συνένωση δυνάμεων του συνόλου της συναφούς με το εκάστοτε αντικείμενο επιστημονικής-ερευνητικής κοινότητας, με στόχο την εξασφάλιση ολιστικής προσέγγισης και βέλτιστου αποτελέσματος.
6. Έρευνα τομεακής ή/και περιφερειακής προτεραιότητας.
7. Ενίσχυση βιομηχανικής έρευνας και καινοτομίας.

Πρόσθετη χρηματοδότηση για τις επιμέρους κατηγορίες ερευνητικών προγραμμάτων παρέχεται από:

- το Υπουργείο Ανάπτυξης & Επενδύσεων μέσω του ΕΣΠΑ (κατηγορίες 3, 4, 5, 6, 7),
- διάφορα άλλα Υπουργεία σε τομείς αρμοδιότητάς τους (κατηγορίες 3 και 6),
- τις Περιφέρειες (κατηγορία 6) και
- τον Ιδιωτικό Τομέα (κατηγορία 7).

Επιπλέον, για τη βέλτιστη αναδιοργάνωση του Εθνικού Ερευνητικού Συστήματος και τη διασύνδεσή του με την Ανώτατη Εκπαίδευση και την Καινοτομία είναι απαραίτητη η υλοποίηση και των παρακάτω:

- **Ενιαίο θεσμικό πλαίσιο για όλα τα ΕΚ των διαφόρων Υπουργείων**, ώστε να είναι συμβατά με το καθεστώς λειτουργίας των ΕΚ που υπάγονται στη ΓΓΕΚ, μέχρι να ενταχθούν στην εποπτεία του ΥΠΑΕΕ.
- Θεσμική δημιουργία του **Ενιαίου Χώρου Ανώτατης Εκπαίδευσης, Έρευνας & Τεχνολογίας**.
- **Αμφίδρομη κινητικότητα** μεταξύ ΑΕΙ και ΕΚ και θεσμική/ουσιαστική εξομοίωση μελών ΔΕΠ και Ερευνητών.
- Επαρκής ετήσια **χρηματοδότηση για την κάλυψη του μισθολογικού κόστους** μέσω της Ενιαίας Αρχής Πληρωμών **και των λειτουργικών δαπανών των ΕΚ και ΑΕΙ**.
- Συστηματική **αξιολόγηση όλων των φορέων** διαχείρισης και υλοποίησης της έρευνας από διεθνείς επιστημονικές επιτροπές.
- **Εξορθολογισμός του πλαισίου διαχείρισης και υλοποίησης των ερευνητικών δραστηριοτήτων** (δημόσιο λογιστικό, γραφειοκρατία).
- **Εκσυγχρονισμός του θεσμικού πλαισίου των πνευματικών δικαιωμάτων, spin-off και start-up εταιρειών**, ώστε να διασφαλίζεται η μέγιστη μεταφορά τεχνογνωσίας από τα Πανεπιστήμια και τα ΕΚ προς τον παραγωγικό ιστό της χώρας και ενίσχυση των καινοτόμων πρωτοβουλιών Ερευνητών και Καθηγητών.
- **Θεσμοθέτηση κινήτρων για επιχειρήσεις** με σκοπό τη διασύνδεσή τους με ΑΕΙ και ΕΚ και τη χρηματοδότηση στοχοθετημένων ερευνητικών δράσεων.

Ως ΕΕΕ θεωρούμε ότι οι προαναφερθείσες προτάσεις:

- θα διευκολύνουν τον σχεδιασμό της εθνικής ερευνητικής στρατηγικής μέσα από την οργανική και συνδυσασμένη αξιοποίηση του συνόλου του ακαδημαϊκού δυναμικού της χώρας,
- θα βελτιώσουν τις πρακτικές αλληλεπίδρασης του δημόσιου ερευνητικού συστήματος με την ερευνητική δραστηριότητα του ιδιωτικού τομέα και
- θα ενισχύσουν την εφαρμογή διαφανών και αξιοκρατικών μεθόδων κατανομής και διαχείρισης των ερευνητικών κονδυλίων, με παράλληλη αποτίμηση/αξιολόγηση της χρήσης τους, βασισμένη σε κοινά αποδεκτούς δείκτες, η οποία θα αφορά σε όλους τους φορείς/χρήστες (δημόσιους και ιδιωτικούς) και σε όλα τα εθνικά ερευνητικά προγράμματα.

Για την Ένωση Ελλήνων Ερευνητών

Η Πρόεδρος

Μαρία Α. Κωνσταντοπούλου

Η Γενική Γραμματέας

Γεωργία Κ. Τσιροπούλα

Μαρία Α. Κωνσταντοπούλου: ΕΚΕΦΕ «ΔΗΜΟΚΡΙΤΟΣ», Πατριάρχου Γρηγορίου και Νεαπόλεως, 15341 Αγία Παρασκευή. Τηλ. 2106503556, e-mail: mkonstan@bio.demokritos.gr

Γεωργία Κ. Τσιροπούλα: Εθνικό Αστεροσκοπείο Αθηνών, Λόφος Κουφός, 15236, Πεντέλη, Τηλ. 2108109191, e-mail: georgia@noa.gr